

30. November 2009



# „Schritt für Schritt“-Anleitungen zum Webportal JOGU-StiNe



# LEH 120.0

## Lehrende

### Export von Noten aus Ilias und Import der Noten nach JOGU-StiNe

## Inhalt

Vorbemerkungen.....	3
1. Vorbereitung für den Notenexport aus Ilias .....	3
2. Notenexport in Ilias .....	8
3. Notenimport nach JOGU-StINE .....	12
4. Zusatzinfo: Benutzer-Import in Ilias aus einer JOGU-StINE Excel-Datei.....	15

## Vorbemerkungen

Mit Hilfe dieser Anleitung lernen Sie, wie Sie Noten aus Ilias exportieren und direkt in CampusNet importieren können. Im letzten Punkt zeigen wir, wie Sie Teilnehmer in Ilias per Import anmelden können.

### 1. Vorbereitung für den Notenexport aus Ilias

Ilias exportiert die Noten über die Exportfunktion direkt in das von JOGU-StINE benötigte Format. Damit Sie den Export korrekt durchführen können, müssen Sie vorab einen Export der Eingabeliste aus JOGU-StINE durchführen.

Bitte loggen Sie sich in das JOGU-StINE-Webportal unter <https://jogustine.uni-mainz.de/> mit Ihrem Benutzernamen und Passwort ein.



Öffnen Sie im Webportal die Bewertungseingabe für die Prüfung, deren Noten Sie aus Ilias transferieren möchten. Klicken Sie dazu auf die betreffende Prüfung in der Prüfungsübersicht. In diesem Beispiel sollen im Bereich „Prüfungen ohne Modulbezug“ die Noten der Klausur zur Veranstaltung „Afrika im Wandel der Zeit“ außerhalb von JOGU-StINE importiert werden.

JOHANNES GUTENBERG UNIVERSITÄT MAINZ

Home Vorlesungen Personen Einrichtungen

Angemeldet | Name: Sven Musterdozent2 am: 15.02.2009 um: 07:47 Uhr

Abmelden

**Prüfungen von Univ. Prof. Dr. Sven Musterdozent2**

Semester: WiSe 2008/09

**Modul(teil)prüfungen**

Nr.	Veranstaltung	Prüfung	Datum	freigegeben	Veröffentlicht
M.00.TEST.001	Testmodul: Afrikastudien				WiSe 2008/09
	1. Termin	Klausur	Fr, 13. Feb. 2009 10:00-12:00	Nein	Nein

**Prüfungen ohne Modulbezug**

Nr.	Veranstaltung	Prüfung	Datum	freigegeben	Veröffentlicht
00.TEST.Kurs2	Afrika im Wandel der Zeit				WiSe 2008/09
	1. Termin	Klausur	Do, 12. Feb. 2009 09:00-10:00	Nein	Nein

Impressum Seitenanfang

Prüfungen ohne Modulbezug					
Nr.	Veranstaltung	Prüfung	Datum	freigegeben	Veröffentlicht
00.TEST.Kurs2	Afrika im Wandel der Zeit				WiSe 2008/09
	1. Termin	Klausur	Do, 12. Feb. 2009 09:00-10:00	Nein	Nein

Klicken Sie auf die Schaltfläche „Export“, um die Teilnehmerliste zu exportieren.

JOHANNES GUTENBERG UNIVERSITÄT MAINZ

Home Vorlesungen Personen Einrichtungen

Abmelden

**Angemeldet!** - Name: Sven Musterdozent2 am: 16.02.2009 um: 16:48 Uhr

**Bewertungseingabe**

**00.TEST.Kurs2 Afrika im Wandel der Zeit, WiSe 2008/09**

**Klausur Do, 12. Feb. 2009 09:00-10:00**

**Kontext**

Prüfung ohne Modulbezug:

[Klausur](#) [Notenspiegel](#)

[Freigabe](#) [Speichern](#) [Import](#) [Export](#) [Raumliste drucken](#) [Liste drucken](#)

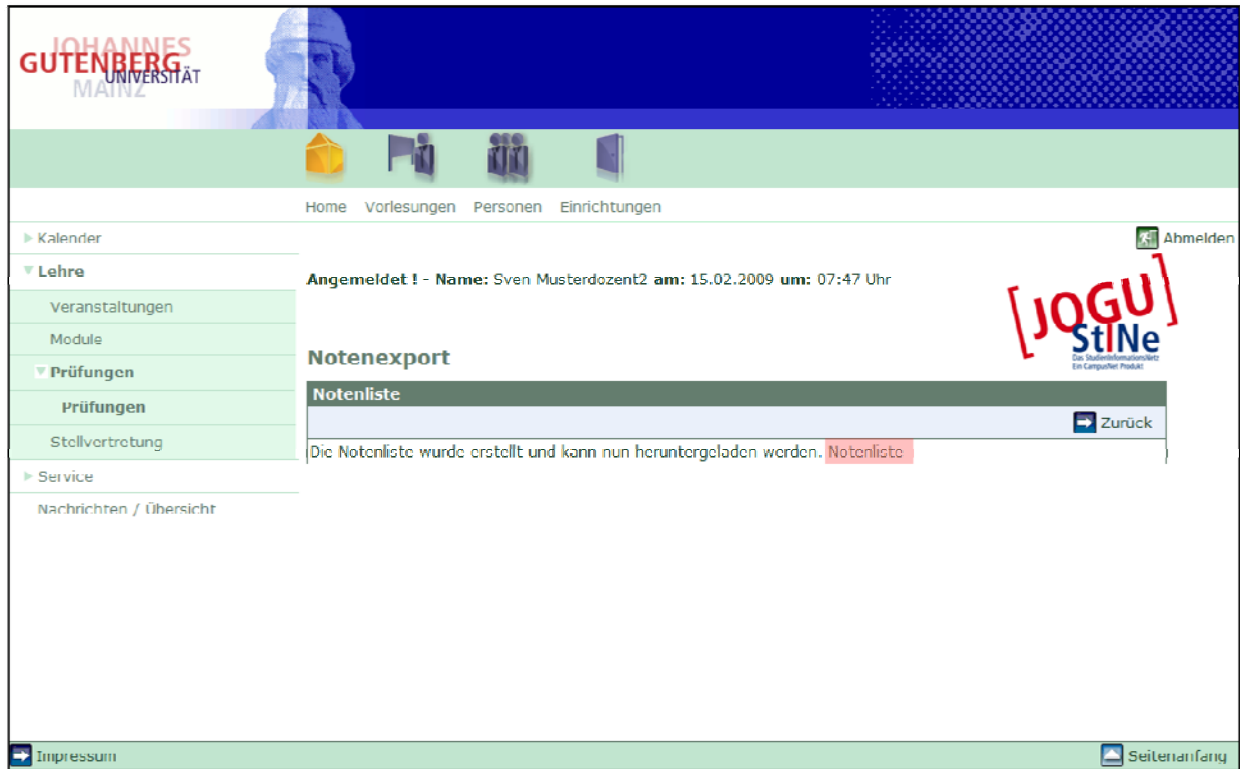
Id. Nr.	Matrikelnr.	Name	Note	Abwesend	Grund	Aktion
1	0000001	00176 01 - Aussagen - Theat.	1,0	<input type="checkbox"/>		<a href="#">Details</a>
2	0000002	00176 01 - Aussagen - Theat.	2,3	<input type="checkbox"/>		<a href="#">Details</a>
3	0000003	00176 01 - Aussagen - Theat.	2,0	<input type="checkbox"/>		<a href="#">Details</a>
4	0000004	00176 01 - Redaktionsaufträge	3,3	<input type="checkbox"/>		<a href="#">Details</a>
5	0000005	00176 01 - Redaktionsaufträge	2,3	<input type="checkbox"/>		<a href="#">Details</a>
6	0000006	00176 01 - Redaktionsaufträge	5,0	<input type="checkbox"/>		<a href="#">Details</a>
7	0000007	00176 01 - Redaktionsaufträge	1,3	<input type="checkbox"/>		<a href="#">Details</a>
8	0000008	00176 01 - Redaktionsaufträge	5,0	<input type="checkbox"/>		<a href="#">Details</a>
9	0000009	00176 01 - Redaktionsaufträge	1,3	<input type="checkbox"/>		<a href="#">Details</a>
10	0000010	00176 01 - Redaktionsaufträge	2,0	<input type="checkbox"/>		<a href="#">Details</a>
11	0000011	00176 01 - Redaktionsaufträge	2,3	<input type="checkbox"/>		<a href="#">Details</a>
12	0000012	00176 01 - Redaktionsaufträge	1,7	<input type="checkbox"/>		<a href="#">Details</a>
13	0000013	00176 01 - Redaktionsaufträge	4,0	<input type="checkbox"/>		<a href="#">Details</a>
14	0000014	00176 01 - Redaktionsaufträge	3,3	<input type="checkbox"/>		<a href="#">Details</a>
15	0000015	00176 01 - Redaktionsaufträge	1,1	<input type="checkbox"/>		<a href="#">Details</a>
16	0000016	00176 01 - Redaktionsaufträge	1,7	<input type="checkbox"/>		<a href="#">Details</a>
17	0000017	00176 01 - Redaktionsaufträge	3,7	<input type="checkbox"/>		<a href="#">Details</a>
18	0000018	00176 01 - Redaktionsaufträge	2,0	<input type="checkbox"/>		<a href="#">Details</a>
19	0000019	00176 01 - Redaktionsaufträge	1,0	<input type="checkbox"/>		<a href="#">Details</a>
20	0000020	00176 01 - Redaktionsaufträge	1,0	<input type="checkbox"/>		<a href="#">Details</a>
21	0000021	00176 01 - Redaktionsaufträge	2,1	<input type="checkbox"/>		<a href="#">Details</a>
22	0000022	00176 01 - Redaktionsaufträge	2,7	<input type="checkbox"/>		<a href="#">Details</a>
23	0000023	00176 01 - Redaktionsaufträge	1,7	<input type="checkbox"/>		<a href="#">Details</a>
24	0000024	00176 01 - Redaktionsaufträge	3,7	<input type="checkbox"/>		<a href="#">Details</a>

**Mögliche Noten**

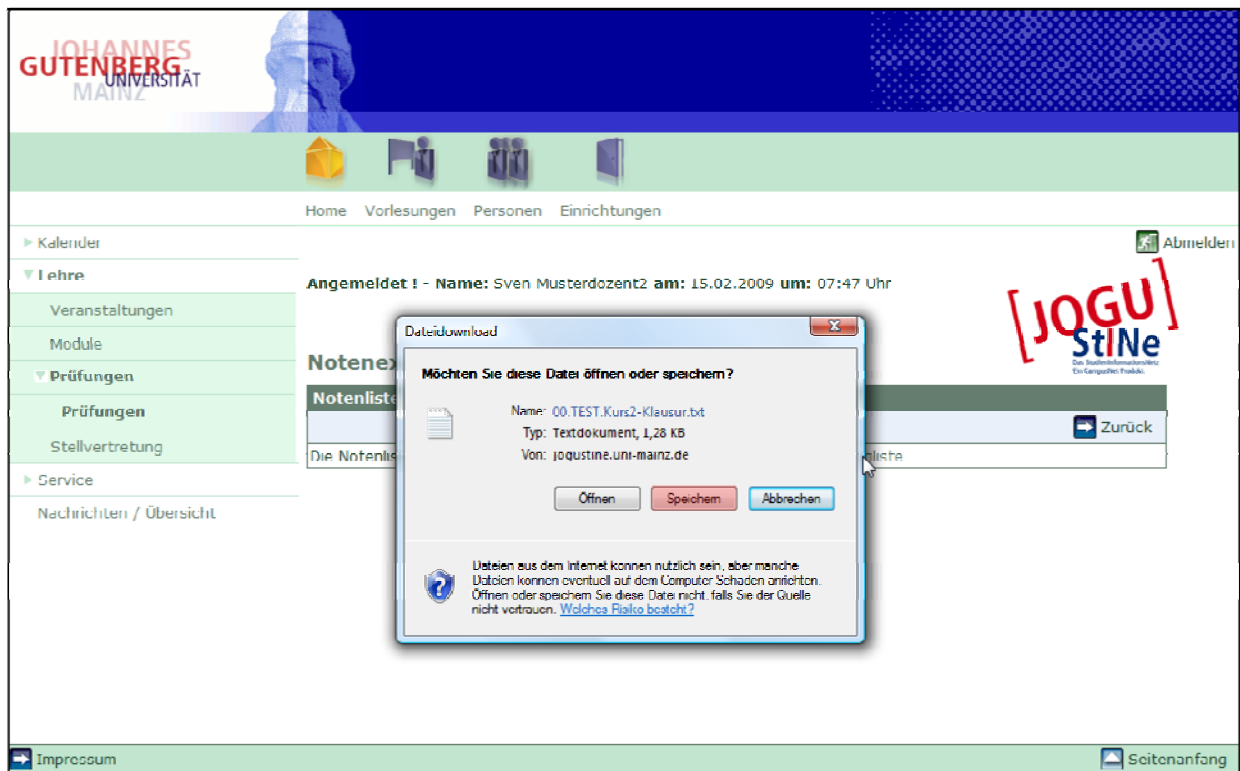
Note	Beschreibung
1,0	sehr gut
1,3	sehr gut
1,7	gut
2,0	gut
2,3	gut
2,7	befriedigend
3,0	befriedigend
3,3	befriedigend
3,7	ausreichend
4,0	ausreichend
5,0	nicht ausreichend

[Impressum](#) [Seitenanfang](#)

Das Exportergebnis können Sie auf der nächsten Seite herunterladen. Dazu klicken Sie auf „**Notenliste**“.

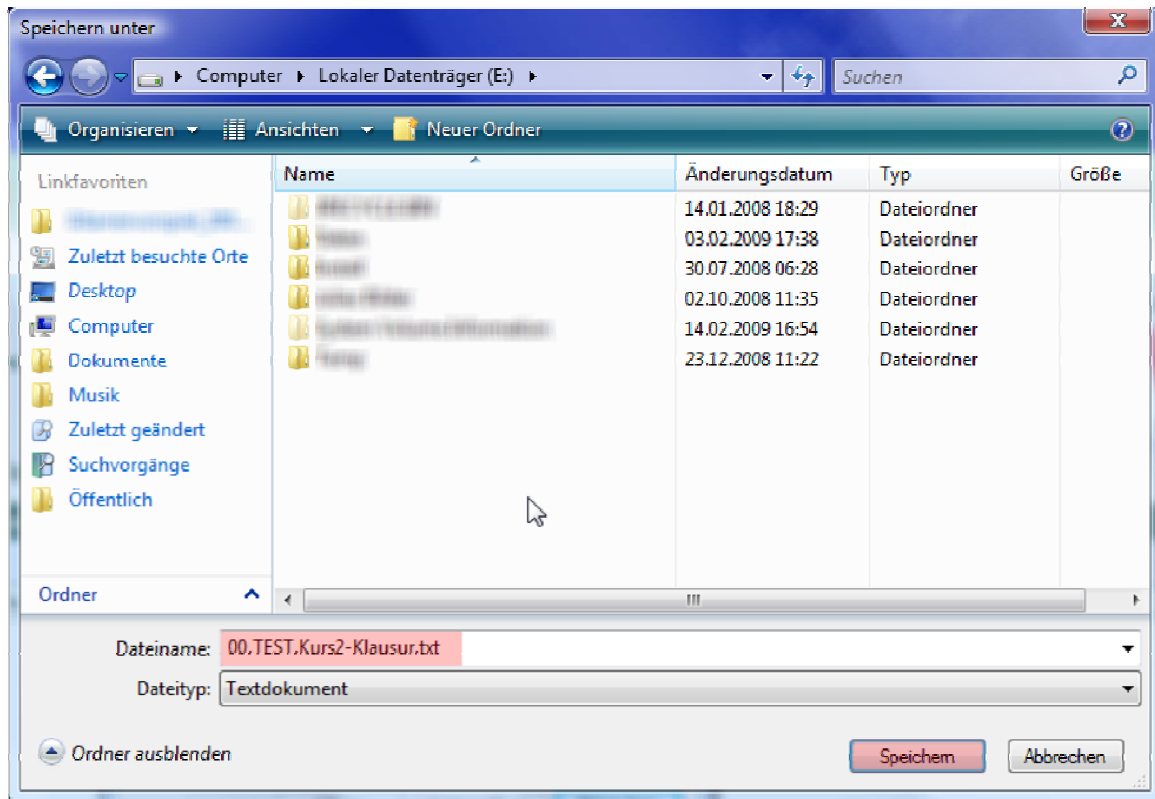


Klicken Sie im Download-Dialog auf die Schaltfläche „**Speichern**“, um die Datei auf Ihrem Computer zu speichern.

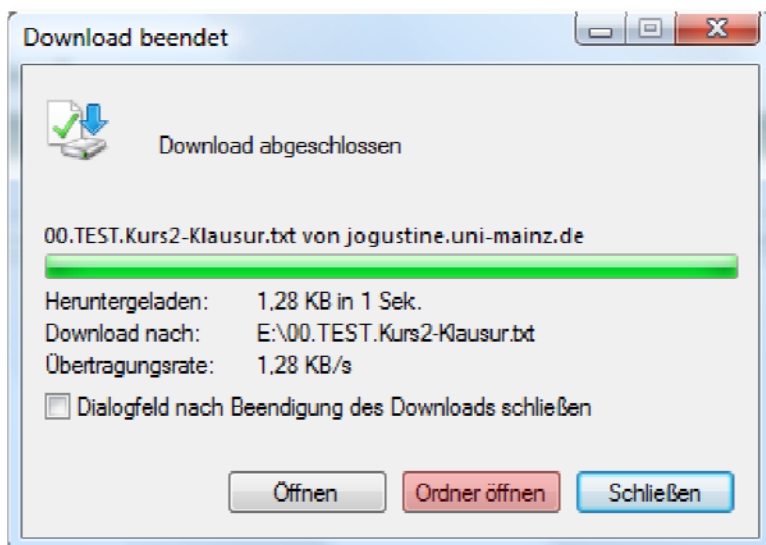


Im Dialog „Speichern unter“ geben Sie den Speicherort für die Datei ein und klicken anschließend auf die Schaltfläche **„Speichern“**. Dieser Dialog kann je nach dem verwendeten Betriebssystem ein etwas anderes Aussehen haben.

**Bitte merken Sie sich unbedingt den Speicherort der betreffenden Datei!**



Der erfolgreiche Download wird im folgenden Dialog bestätigt. Klicken Sie hier auf die Schaltfläche **„Ordner öffnen“**, gelangen Sie sofort zum Speicherort der Datei. Die Ansicht dieses Dialoges kann je nach verwendetem Betriebssystem variieren.



Weitere Hinweise hierzu finden Sie im Handout **„LEH 050 Handout Export Bewertungslisten“**.

## 2. Notenexport in Ilias

Bitte loggen Sie sich nun in Ilias ein: <https://www.e-learning.uni-mainz.de/ilias3/login.php>

**Bei ILIAS anmelden**

Benutzername

Passwort

Bitte wählen Sie Ihre Sprache!

**ILIAS opensource** Die Lernplattform ILIAS wurde an der Universität zu Köln entwickelt und ist mittlerweile in vielen Hochschulen des In- und Auslandes im Einsatz.

Beim Einloggen benutzen Sie Ihren ZDV-Benutzername und ZDV-Passwort. Sollten Sie diese noch nicht besitzen, finden Sie [hier](#) ein Antragsformular. Bitte **keine Umlaute** im Passwort verwenden! Senden Sie Ihre Fragen bzgl. ILIAS an [elearning](#), wir antworten gerne.

**Hinweis:** Beim 1. Einloggen wird die ZDV-Email-Adresse im Benutzerprofil eingetragen. Wenn Sie eine andere Email-Adresse wünschen, tragen Sie diese bitte in Ihr persönliches Profil ein.

In Ilias rufen Sie nun die Prüfung auf, deren Noten Sie exportieren möchten. Wählen den Reiter „**Statistik**“ aus.

Probetest (oeffentl.)

Fragen | Info | Einstellungen | Metadaten | Teilnehmer | Export | Manuelle Bewertung | **Statistik** | Lernfortschritt | Verlauf | Rechte

Auswertung für alle NutzerInnen | Aggregierte Testergebnisse | Ergebnisse zu Einzelfragen | Fragen neu bewerten | **Noten export** | Einstellungen

Evaluationsdaten exportieren als

Filter [Name] nach   Nur bestandene Tests

Name	Benutzername	E-Mail	Matrikelnummer	Erreichte Punkte	Note	Beantwortete Fragen	Bearbeitungsdauer	Detaillierte Statistik
FB01 Evang. Rel., BA Ed	[FB018202]		2668202	17.5 von 23	3.5	10 von 10 (100.00 %)	00:02:33	<input type="button" value="Detaillierte Statistik anzeigen"/>

Danach bitte den Menüpunkt „**Notenexport**“ auswählen.

Probetest (oeffentl.)

Fragen | Info | Einstellungen | Metadaten | Teilnehmer | Export | Manuelle Bewertung | Statistik | Lernfortschritt | Verlauf | Rechte

Auswertung für alle NutzerInnen | Aggregierte Testergebnisse | Ergebnisse zu Einzelfragen | Fragen neu bewerten | **Noten export**

Evaluationsdaten exportieren als

Nun wählen Sie die bereits aus JOGU-StIne exportierte Datei aus. Klicken Sie hierfür „**Durchsuchen**“ an. Die in Kursiv angegebenen Informationen zum Textformat sind in der Exportdatei automatisch eingestellt und müssen nicht mehr weiter bearbeitet werden.

## Probetest (oeffentl.)

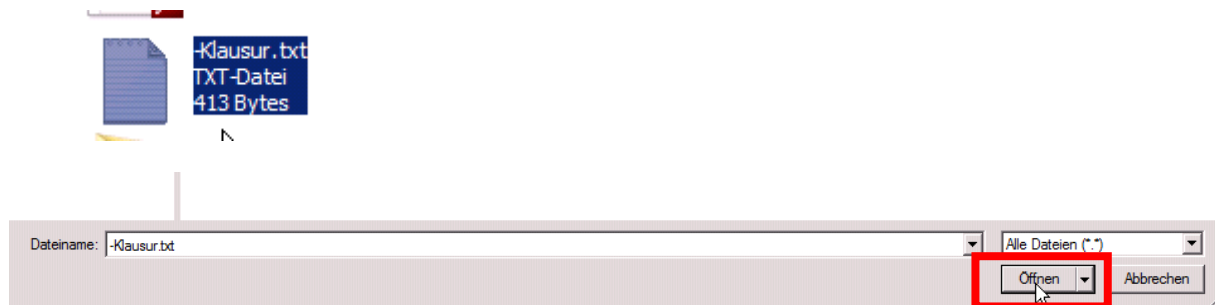
[Fragen](#) [Info](#) [Einstellungen](#) [Metadaten](#) [Teilnehmer](#) [Export](#) [Manuelle Bewer](#)

- [Auswertung für alle NutzerInnen](#)
- [Aggregierte Testergebnisse](#)
- [Ergebnisse zu E](#)

**Benutzer-Noten nach Jogustine exportieren**  
**Datei hochladen\***

Geben Sie bitte eine TextDatei im Jogustine-Format ("Prüfungsnummer" "Matrikelnummer" "Vorname" "Mittelname" "Name" "Noten") an.

Suchen Sie die entsprechende Datei auf Ihrem Computer und **„Öffnen“** Sie diese.



Der Speicherort der Datei wird nun angezeigt.

- [Auswertung für alle NutzerInnen](#)
- [Aggregierte Testergebnisse](#)
- [Ergebnisse zu](#)

**Benutzer-Noten nach Jogustine exportieren**  
**Datei hochladen\***

Nun bitte **„Hochladen“** anklicken und in dem folgenden Dateidownloadfenster **„Speichern“** auswählen.

■ Auswertung für alle NutzerInnen ■ Aggregierte Testergebnisse ■ Ergebnisse zu Einzelfragen ■ Fragen neu bewerten ● **Noten export** ■ Einstellungen

**Benutzer-Noten nach Jogustine exportieren**

Datei hochladen\*

Geben Sie bitte eine TextDatei im Jogustine-Format ("Prüfungsnummer" "Matrikelnummer" "Vorname" "Mittelname" "Name" "Noten") an.

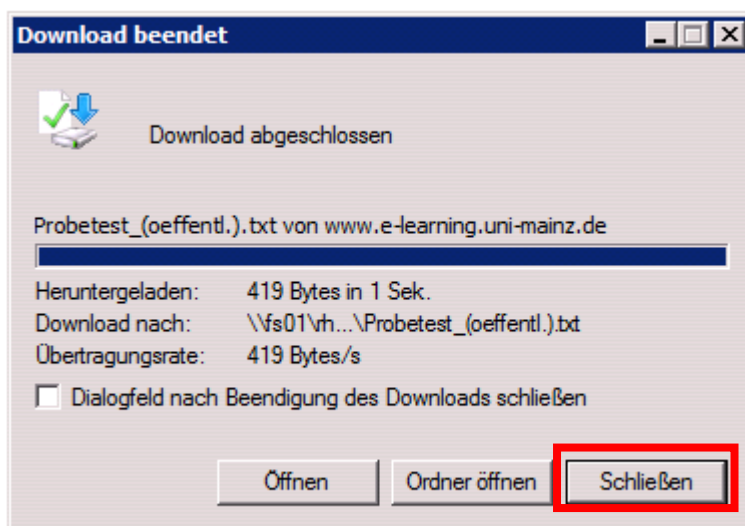


Die Datei wird automatisch auf Ihrem Rechner gespeichert. Dabei wird der Name der Ursprungsdatei aus JOGU-StiNe entsprechend dem Prüfungsnamen (hier Probetest) geändert. Die Datei wird automatisch am gleichen Speicherort wie die Ursprungsdatei abgelegt.

Bitte den Speichervorgang über **„Speichern“** abschließen.



Der Download wird nun über ein Downloadfenster angezeigt. Dieses Fenster können Sie einfach **„Schließen“**.



**Sollten Sie eine Prüfung exportieren die aus mehreren parallelen Prüfungen besteht, können Sie die Noten der Einzelveranstaltung nach einander exportieren.**

30. November 2009

**Sie beginnen nun wieder mit dem auf Seite 9 - beschriebenen Hochladen der Datei und laden nun die erste aus Ilias heruntergeladene Datei wieder hoch (hier Probetest\_(oeffentl.) ) hoch. Die Noten der parallelen Prüfung werden nun hinzugefügt. Diesen Schritt können Sie beliebig oft wiederholen. Es ist nur notwendig, immer die vorher erstellte Datei hochzuladen.**

Wenn Sie den Export aller Prüfungen abgeschlossen haben, können Sie sich von Ilias abmelden.

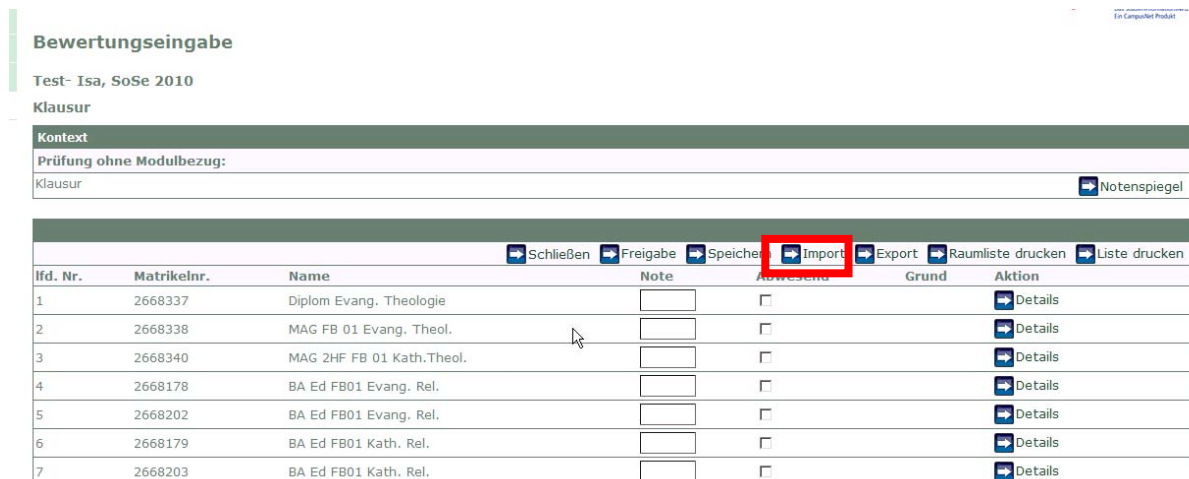
[Abmelden](#)

### 3. Notenimport nach JOGU-StiNe

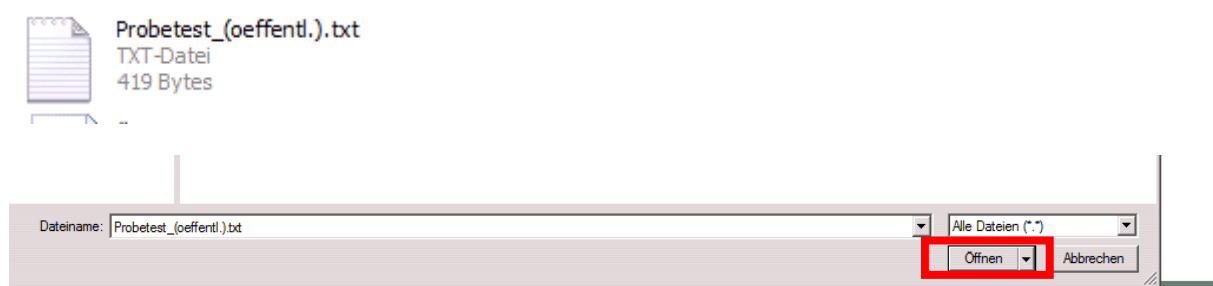
Logen Sie sich nun erneut auf der WEB-Seite von JOGU-StiNe ein (<https://jogustine.uni-mainz.de/>)



Wählen Sie die Prüfung aus für die Noten importiert werden sollen und öffnen Sie die Maske zur Bewertungseingabe. Bitte wählen Sie hier den Menüpunkt **„Import“**.



Im Nachfolgenden Downloadmenü suchen Sie bitte über **„Durchsuchen“** die letzte aus Ilias exportierte Notenliste (wenn Sie keine parallelen Prüfungen haben, gibt nur eine) und **„Öffnen“** diese.



„Importieren“ Sie die Datei nun in JOGU-StINE.

**Notenimport**

Test- Isa, SoSe 2010

Klausur

Wählen Sie eine zu importierende Datei:

0006	2668178	BA Ed	FB01 Evang. Rel.		<input type="checkbox"/>	Note nicht plausibel
0007	2668202	BA Ed	FB01 Evang. Rel.	3,5	<input type="checkbox"/>	Note nicht plausibel
0008	2668179	BA Ed	FB01 Kath. Rel.		<input type="checkbox"/>	Note nicht plausibel

0003	2668337	Diplom	Evang. Theologie				<input type="checkbox"/>	Note nicht plausibel
0004	2668338	MAG	FB 01 Evang. Theol.	2,0	2,0	2,0	<input checked="" type="checkbox"/>	
0005	2668340	MAG 2HF	FB 01 Kath.Theol.				<input type="checkbox"/>	Note nicht plausibel
0006	2668178	BA Ed	FB01 Evang. Rel.				<input type="checkbox"/>	Note nicht plausibel
0007	2668202	BA Ed	FB01 Evang. Rel.	3,5	3,5	3,5	<input checked="" type="checkbox"/>	

Sie bekommen nun eine erste Übersicht der eingelesenen Noten angezeigt und erhalten direkt auch Fehlermeldungen wenn eine Note nicht plausibel ist. Bitte kontrollieren Sie die eingelesenen Daten. Wenn Sie mit den Ergebnissen einverstanden sind, „Übernehmen“ Sie die Datei nun bitte nach JOGU-StINE.

**Notenimport**

SoSe 2010 - Test- Isa

Klausur

Import	
Datum:	20.11.2009
Zeit:	13:53:40
Person:	Isabell Rhein
Zeilen:	9

Die Noten sind nun importiert. Sie können nun die Angaben „Speichern“ (so sind diese noch weiter veränderbar) oder direkt „Freigeben“ (die Noten werden zur Kontrolle und endgültigen Freigabe ans Studienbüro weitergeleitet und sind damit nicht mehr für Sie änderbar).

30. November 2009

lfd. Nr.	Matrikelnr.	Name	Note
1	2668337	Diplom Evang. Theologie	<input type="text"/>
2	2668338	MAG FB 01 Evang. Theol.	2,0
3	2668340	MAG 2HF FB 01 Kath.Theol.	<input type="text"/>
4	2668178	BA Ed FB01 Evang. Rel.	<input type="text"/>
5	2668202	BA Ed FB01 Evang. Rel.	3,5
6	2668179	BA Ed FB01 Kath. Rel.	<input type="text"/>
7	2668203	BA Ed FB01 Kath. Rel.	<input type="text"/>



Weitere ausführliche Informationen zum Import von Prüfungsergebnissen nach JOGU-StINE finden Sie im Handout: „**LEH 070 Handout Import Bewertungsliste**“.

## 4. Zusatzinfo: Benutzer-Import in Ilias aus einer JOGU-StINE Excel-Datei

Alle Lehrenden und Studierenden, die über ein ZDV-Account verfügen, werden nach ihrem ersten Einloggen in ILIAS automatisch registriert.

Zur Organisation von E-Klausuren in ILIAS gehört die Erstellung von Gruppen oder Kursen. Benutzer können sich selbst als Gruppen- oder Kursmitglieder einschreiben, falls man ihnen in ILIAS die entsprechenden Berechtigungen zugeteilt hat, oder sie werden durch den Gruppen- bzw. Kursadministrator in die Gruppe bzw. den Kurs importiert. Zum Zweck des Imports konnte vom Administrator als Quelldatei bisher eine Textdatei benutzt werden, die pro Benutzer eine Zeile mit der Matrikelnummer oder dem ZDV-Account-Namen des Benutzers enthielt.

Seit kurzem ist die Import-Funktion dadurch erweitert, dass als Quelldatei auch eine aus JOGU-StINE exportierte Exceldatei (\*.xls, oder \*.csv) benutzt werden kann. Diese Excel-Datei enthält pro Benutzer eine Zeile mit den Spalten: Name, Vorname, Matrikelnummer, Email-Adresse.

### **Der Import in ILIAS erfolgt bei diesem neuen Verfahren in 2 Schritten:**

#### **1. Schritt: Benutzer-Registrierung in ILIAS**

Wird der Benutzer über seine Matrikelnummer in ILIAS gefunden, muss er natürlich nicht mehr registriert werden.

Wird der Benutzer in ILIAS nicht gefunden (weil er sich noch nie dort eingeloggt hat), wird im zentralen Benutzerverzeichnis des ZDV nach seinem ZDV-Account gesucht. Findet sich sein ZDV-Account dort, dann wird der Benutzer damit in ILIAS registriert.

Gibt es diesen ZDV-Account noch nicht (z.B. weil er noch nicht freigeschaltet ist), dann wird in ILIAS ein lokaler ILIAS-Account mit dem Account-Namen `zdv_Matrikelnummer` und gleichlautendem Passwort angelegt.

Sollte ausnahmsweise in der Excel-Datei keine Matrikelnummer enthalten sein, wird ein lokaler ILIAS-Account mit dem Account-Namen `zdv_Name` und gleichlautendem Passwort angelegt.

**Bemerkung:** die lokalen ILIAS-Accounts sind **keine** ZDV-Accounts. Da im Format der Textdatei keine Namen, Vornamen und Email-Adressen angegeben sind, können in diesem Fall keine lokalen ILIAS-Accounts erstellt werden.

## 2. Schritt: Benutzer-Import in die Gruppe bzw. den Kurs

Nach Abschluss des ersten Schritts erfolgt der Benutzer-Import in die Gruppe bzw. in den Kurs. Es wird empfohlen, den Erfolg dieses Benutzer-Imports mit Hilfe der Funktion „MitgliederExport“ zu überprüfen.

**Bei Rückfragen und Problemen zu diesem Verfahren wenden Sie sich bitte an:**

elearning@uni-mainz.de

**HINWEIS:** Zur Zeit kann nur das Studienbüro aus JOGU-StINE/CampusNet entsprechende Excellisten exportieren. Mittelfristig soll der Export via WEB dann auch für Lehrende und Dozenten möglich sein. Diese Exceldatei können Sie aber auch über die Kopierfunktion aus JOGU-StINE erstellen. Öffnen Sie hierfür im Portal die "erweiterte Teilnehmerliste" der entsprechenden Lehrveranstaltung, dann bitte über die Rechte Maustaste "**alles markieren**" und "**kopieren**" auswählen. Die kopierten Daten fügen Sie bitte in ein Worddokument ein, nun müssen Sie in diesem Dokument die überflüssigen Daten entfernen. Die notwendigen Daten nun einfach erneut markieren und kopieren und in eine Exceltabelle einfügen. Die Daten in die von Ilias benötigte Reihenfolge bringen und dann können Sie den Import starten.